



ระบบเฝ้าระวังไข้หวัดใหญ่ที่ยั่งยืนและ ความมั่นคงทางสุขภาพกับประชากรไทย

โดย พ.ญ.วันทนีย์ วัฒนนะ



ทั้งชีวิต..เราดูแล



ระบบการเฝ้าระวังใช้หัตถ์ใหญ่ ของกทม.

- ◇ การเฝ้าระวังในสถานบริการสาธารณสุข
- ◇ การเฝ้าระวังในชุมชน
- ◇ มาตรการควบคุมและป้องกันโรค
- ◇ การวิเคราะห์และการประสานเชื่อมโยงข้อมูลเพื่อให้ผู้ที่เกี่ยวข้องได้ทราบและใช้ประโยชน์

Host – Agent – Environment.

ระบบการเฝ้าระวังไข้หวัดใหญ่ ของกทม.

◆ ศูนย์เฝ้าระวัง (Collection, Analysis, Interpretation, Feedback)

อยู่ที่ กองควบคุมโรคติดต่อ สำนักอนามัย

◆ ที่มาของข้อมูลเฝ้าระวัง

◆ ข้อมูลข่าวสารที่ต้องกระจายไปสู่กลุ่มผู้ใช้ประโยชน์

◆ มาตรการที่ใช้ดำเนินการ

Time – Place – Person.



ระบบการเฝ้าระวังไข้หวัดใหญ่ ของกทม.

- การเฝ้าระวังผู้ป่วยกลุ่มอาการไข้หวัดใหญ่/ปอดอักเสบ
(Influenza Like Illness, ILI)
- กำหนดพื้นที่เสี่ยงในการเฝ้าระวัง เช่น
 1. สถานศึกษา
 2. แหล่งพักอาศัยหนาแน่น
 3. สถานประกอบการ
 4. แหล่งชุมนุมชน



ระบบการเฝ้าระวังใช้หวัดใหญ่ ของกทม.

- การเฝ้าระวังในประชาชนกลุ่มเสี่ยงต่อโรครุนแรง
 1. การเฝ้าระวังกลุ่มเสี่ยงในชุมชน โดยการสำรวจและขึ้นทะเบียนผู้ที่มีปัจจัยเสี่ยงต่อโรครุนแรง ได้แก่ ผู้ที่มีโรคเรื้อรัง เช่น โรคเบาหวาน โรคหอบหืด ฯลฯ
 2. การเฝ้าระวังกลุ่มเสี่ยงในผู้ปฏิบัติงาน โดยการสำรวจเจ้าหน้าที่ในหน่วยงานและจัดทำทะเบียนผู้ที่เป็นกลุ่มเสี่ยงฯ และจัดการอบรมให้ความรู้



มาตรการป้องกันและควบคุมโรค

1. กิจกรรม big cleaning day ใน สถานศึกษา ตลาด ชุมชน สถานประกอบการ
ศาสนสถาน
2. เน้นพฤติกรรมสุขภาพที่พึงประสงค์ เช่น การใส่หน้ากากอนามัย และการล้างมือ
3. การให้บริการจุดเดียวเบ็ดเสร็จ (one stop service) หรือการจัดช่องทางพิเศษ
(fast tract) สำหรับผู้ป่วยไข้หวัดใหญ่หรือมี อาการคล้ายไข้หวัดใหญ่
4. การให้วัคซีนป้องกันโรคไข้หวัดใหญ่ สำหรับกลุ่มเสี่ยงที่เป็นเป้าหมาย
5. การเพิ่มและพัฒนาประสิทธิภาพของทิมสอบสวนเคลื่อนที่เร็ว (Bangkok SRRT)
เพื่อให้สามารถควบคุมการระบาดในพื้นที่ของตนได้อย่างทัน่วงที



มาตรการให้สุขศึกษาและประชาสัมพันธ์

1. การรณรงค์ให้ประชาชนใส่หน้ากากอนามัย
2. จัดการประชุมสัมมนา เพื่อให้ความรู้ความเข้าใจเกี่ยวกับโรคฯ
3. จัดทำป้ายโฆษณา โปสเตอร์ คู่มือ เอกสารแผ่นพับ
4. เผยแพร่ข้อมูลโรคฯบนเว็บไซต์ ผ่านทางเว็บไซต์ของ
กองควบคุมโรคติดต่อ สำนักอนามัย ทาง www.bmadcd.go.th
5. จัดทำสื่อประชาสัมพันธ์ต่างๆ เช่น เทปเสียง ซีดี ฯลฯ



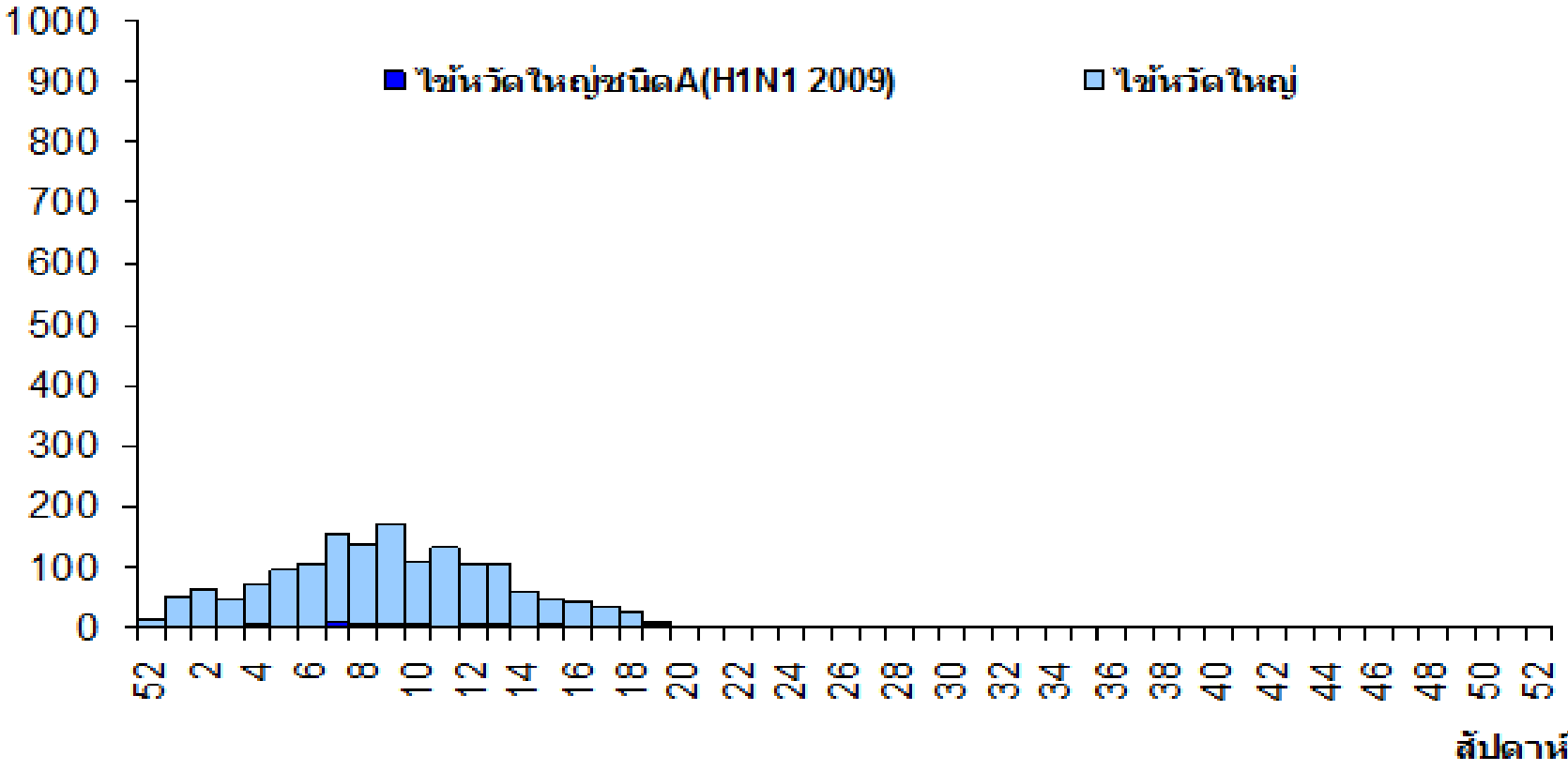
สถานการณ์ไข้หวัดใหญ่ในกรุงเทพมหานคร ตั้งแต่วันที่ 1 มกราคม – 12 พฤษภาคม 2555

- ◆ ผู้ป่วยไข้หวัดใหญ่สะสมจำนวน 1,569 ราย คิดเป็นอัตราป่วยสะสมร้อยละ 0.03 รายต่อประชากรแสนคน
- ◆ อัตราส่วนผู้ป่วยชาย:หญิง 1:1.1
- ◆ พบผู้ป่วยไข้หวัดใหญ่ชนิดA(H1N12009) จำนวน 42 ราย
- ◆ คิดเป็นร้อยละ 2.68 ของผู้ป่วยทั้งหมด ในจำนวนนี้มีพบจำนวนผู้ป่วยสูงสุดในกลุ่มอายุ 0-4 ปี 5-9 ปี และ 35-39 ปี ตามลำดับ
- ◆ ไม่พบผู้ป่วยเสียชีวิต



จำนวนผู้ป่วยโรคไข้หวัดใหญ่และไข้หวัดใหญ่ชนิด A (H1N12009) รายสัปดาห์ ในกรุงเทพมหานครในสัปดาห์ที่ 52/2554 ถึง สัปดาห์ที่19/2555 (ตั้งแต่ วันที่ 25 ธันวาคม 2554 – 12 พฤษภาคม 2555)

จำนวนผู้ป่วย(ราย)

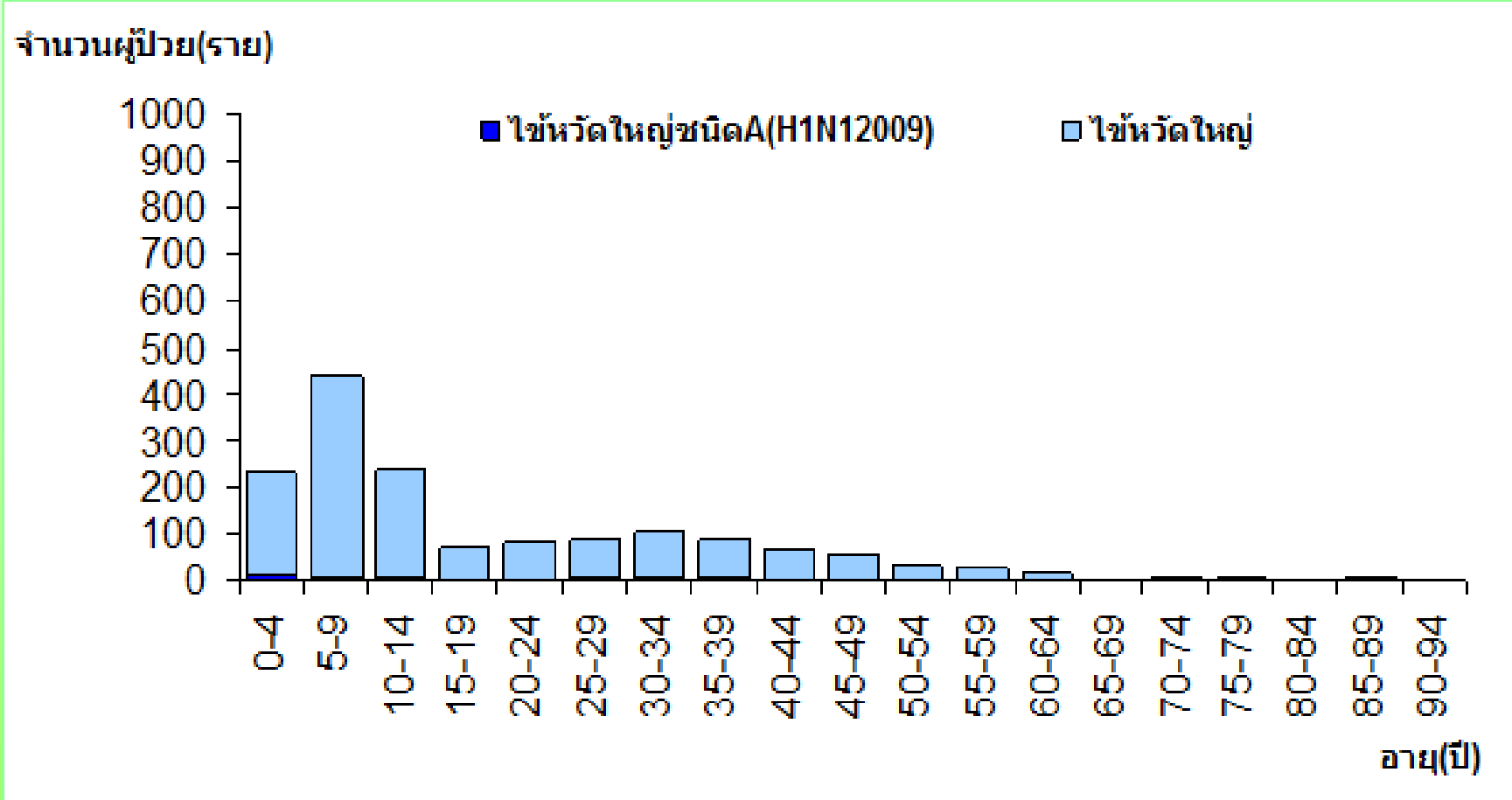


แหล่งข้อมูล: กองควบคุมโรคติดต่อ สำนักอนามัย





จำนวนผู้ป่วยโรคไข้หวัดใหญ่และไข้หวัดใหญ่ชนิด A (H1N12009) แยกตามกลุ่มอายุ ในกรุงเทพมหานครในสัปดาห์ที่ 52/2554 ถึง สัปดาห์ที่ 19/2555 (ตั้งแต่ วันที่ 25 ธันวาคม 2554 – 12 พฤษภาคม 2555)

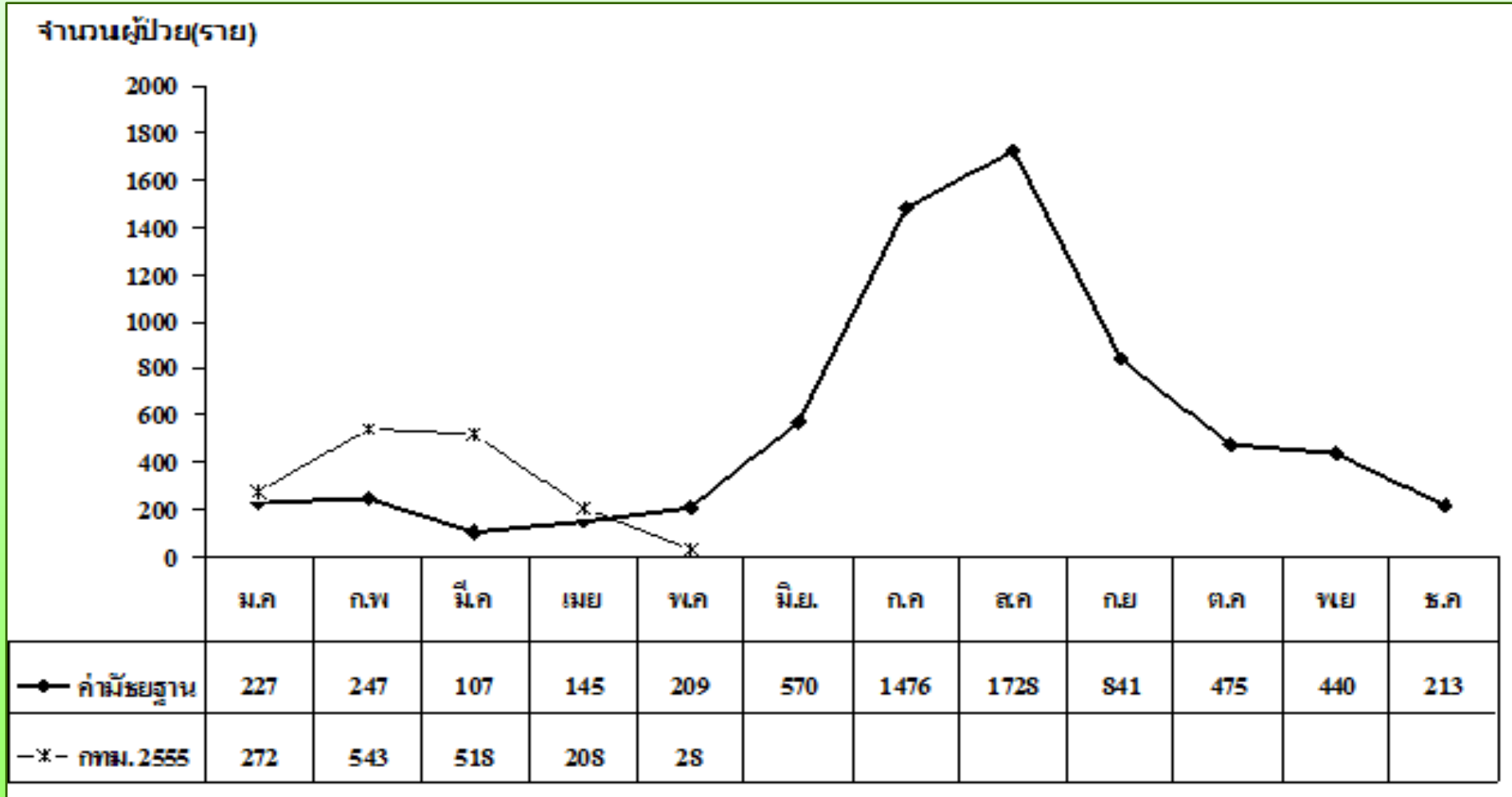


แหล่งข้อมูล: กองควบคุมโรคติดต่อ สำนักอนามัย





จำนวนผู้ป่วยโรคไข้หวัดใหญ่ในกรุงเทพมหานคร ตั้งแต่ 1 มกราคม ถึง 12 พฤษภาคม 2555 จำแนกรายเดือน (เปรียบเทียบค่ามัธยฐาน 5 ปีย้อนหลัง (พ.ศ.2550 – 2554))





ระบบเฝ้าระวังใช้หัวใจที่ยั่งยืน และ ความมั่นคงทางสุขภาพกับประชากรไทย

- ◆ ศักยภาพในการจัดการขององค์การปกครองส่วนท้องถิ่น
- ◆ กระบวนการมีส่วนร่วมและพัฒนา ของทุกภาคส่วนที่เกี่ยวข้อง
- ◆ รูปแบบ การจัดการที่เหมาะสม
- ◆ การประสานความร่วมมือจากหน่วยงานที่เกี่ยวข้อง ทั้งภาครัฐและเอกชน



ขอขอบคุณ